

Dynamiseur d'eau Weber-Isis XL en cuivre

Description

Le Dynamiseur d'eau Weber-Isis XL est un accumulateur multi-couches permettant le traitement énergétique et la vitalisation de l'eau domestique et pouvant être employé de manière universelle (appartement, location de vacances, maisons familiales, piscines, ...)

Il fonctionne notamment au moyen de procédés physiques totalement nouveaux et basés sur des longueurs d'onde, des fréquences spécifiques, le rayonnement de l'énergie d'orgone au moyen d'ondes de forme géométriques, des matériaux organiques et inorganiques disposés de manière spécifiques, et d'un système d'informations positives en lien avec la qualité de l'eau et de l'oxygène.

Ce procédé révolutionnaire permet des réactions ciblées, subtiles et puissantes dans l'eau circulant dans son rayon d'action. Le Dynamiseur d'eau Weber-Isis XL est un système énergétique autonome et fermé, ne nécessitant ni entretien ni courant électrique.

Grâce aux fréquences émises en continu par le Dynamiseur d'eau XL, celui-ci vitalise énergétiquement tout le système de canalisation d'eau depuis l'extérieur au moyen de puissantes vibrations et redonne à l'eau domestique l'énergie qu'il lui manque.

Le montage sur une conduite est simple: il suffit de fixer le Dynamiseur d'eau XL perpendiculairement à la canalisation d'eau principale et de serrer les 2 écrous de la bride métallique. Il n'est donc pas nécessaire d'interrompre le circuit d'eau pour l'installer.

Particulièrement prévu pour être installé à l'arrivée d'eau principale d'un bâtiment résidentiel ou de bureaux, de piscines, de thermes, de jardins, d'exploitations agricoles, il peut également être placé dans un appartement de location d'où il pourra être désinstallé rapidement et sans frais en cas de déménagement.

Le Dynamiseur d'eau XL est conçu pour traiter des canalisations d'eau d'un diamètre maximum de $\frac{3}{4}$ de pouce (environ 2 cm).



Coupe transversale
Dynamiseur d'eau XL

1. Boîtier en cuivre aux dimensions spécifiques
2. Accumulateur de Bio-énergie du Dynamiseur XL
3. Cristal de roche comprimé avec du sable de quartz
4. Coton naturel
5. Bride de fixation à la conduite d'eau (env. 2 cm)



Exemple de montage

Installation par la bride de fixation dans l'arrivée d'eau principale à la cave

Caractéristiques techniques

Hauteur: 28.92 centimètres
Diamètre: 6.40 centimètres
Diamètre maximum de la canalisation: env. 2 centimètres
Entretien: aucun

Avantages du Dynamiseur d'eau XL

- Meilleur goût de l'eau potable
- L'eau peut s'adoucir
- Les problèmes liés aux dépôts de calcaire sont fortement diminués voire résolus
- Diminution possible de la quantité habituelle de détergents (lave-linge, lave-vaisselle)
- Effet harmonisant pour les consommateurs (femmes et hommes, animaux, plantes)
- Possible diminution des odeurs dans l'eau
- Possible diminution voire disparition des dépôts de rouille
- Après vidange et re-remplissage par de l'eau traitée, l'eau du circuit de chauffage peut conserver sa clarté
- Aucun coût d'installation
- Montage et démontage rapides et simples
- Aucun entretien, pas de consommables à remplacer ni consommation de courant
- Traitement par pur procédé énergétique
- Le Dynamiseur d'eau XL peut être mis en service même à proximité d'installations électriques ou de sources de pollution électromagnétique
- Adapté à une maison familiale ou à un appartement

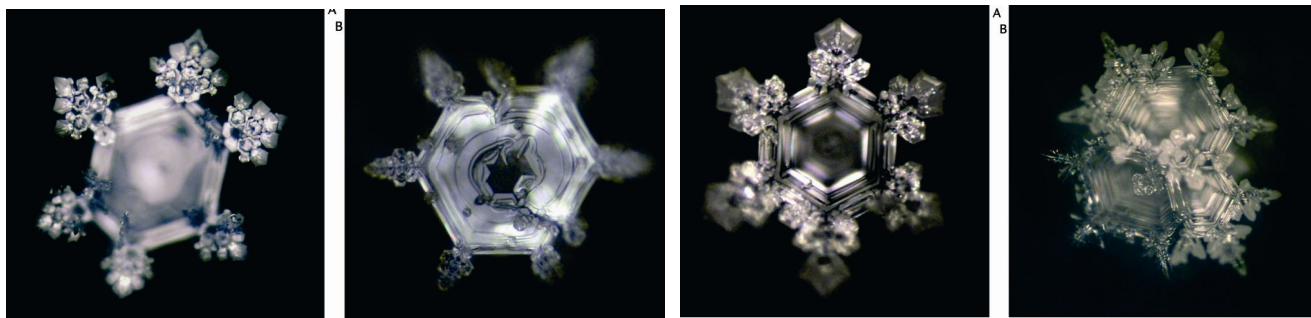


Corps de chauffe d'une bouilloire électrique avant l'installation de l'activateur d'eau, puis quelques semaines après

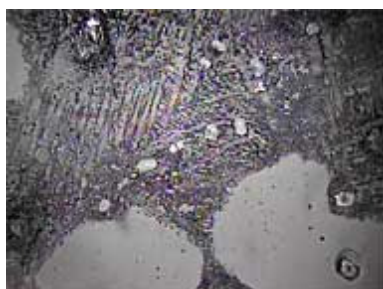


Dépôts calcaires dans une conduite d'eau avant la pose de l'activateur d'eau, puis quelques semaines après

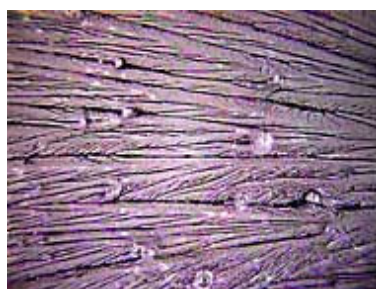
CRISTAUX D'EAU APRES TRAITEMENT PAR UN DYNAMISEUR D'EAU WEBER-ISIS



ANALYSE PAR CRISTALLISATION SENSIBLE D'UNE EAU DE ROBINET – AGRANDISSEMENT 400 FOIS



SANS DYNAMISEUR WEBER-ISIS



AVEC DYNAMISEUR WEBER-ISIS

Ce qu'en dit un laboratoire d'analyses indépendant situé à Genève: www.labe.ch

"Nous avons souhaité tester et comparer 3 systèmes de dynamisation de l'eau. Ces systèmes n'agissant pas sur la composition chimique de l'eau (pas de filtration), mais uniquement sur l'aspect énergie-information. Le but de cette étude est de démontrer l'efficacité de ces systèmes et de leur influence sur l'énergie potentielle de l'eau. La composition chimique ne changeant pas, la sensibilité du système EPC/GDV est appropriée pour cette étude.

Pour ce test conduit à l'extérieur du LABE, nous avons réalisé un montage très simple avec un appareil GDV Compact. L'objet test en titane est disposé sur la vitre de l'appareil, cet objet est mis en contact avec l'eau au moyen d'une sonde avec prise "banana". Entre chaque échantillon, nous nettoyons soigneusement la sonde, la vitre et l'objet test. Ce montage mobile nous permet d'emporter le minimum de matériel et au besoin peut fonctionner sur batteries. Pas question ici d'utiliser l'analyse des gouttes d'eau avec l'appareil GDV Pro, en effet cette analyse est difficile à réaliser à l'extérieur du laboratoire.

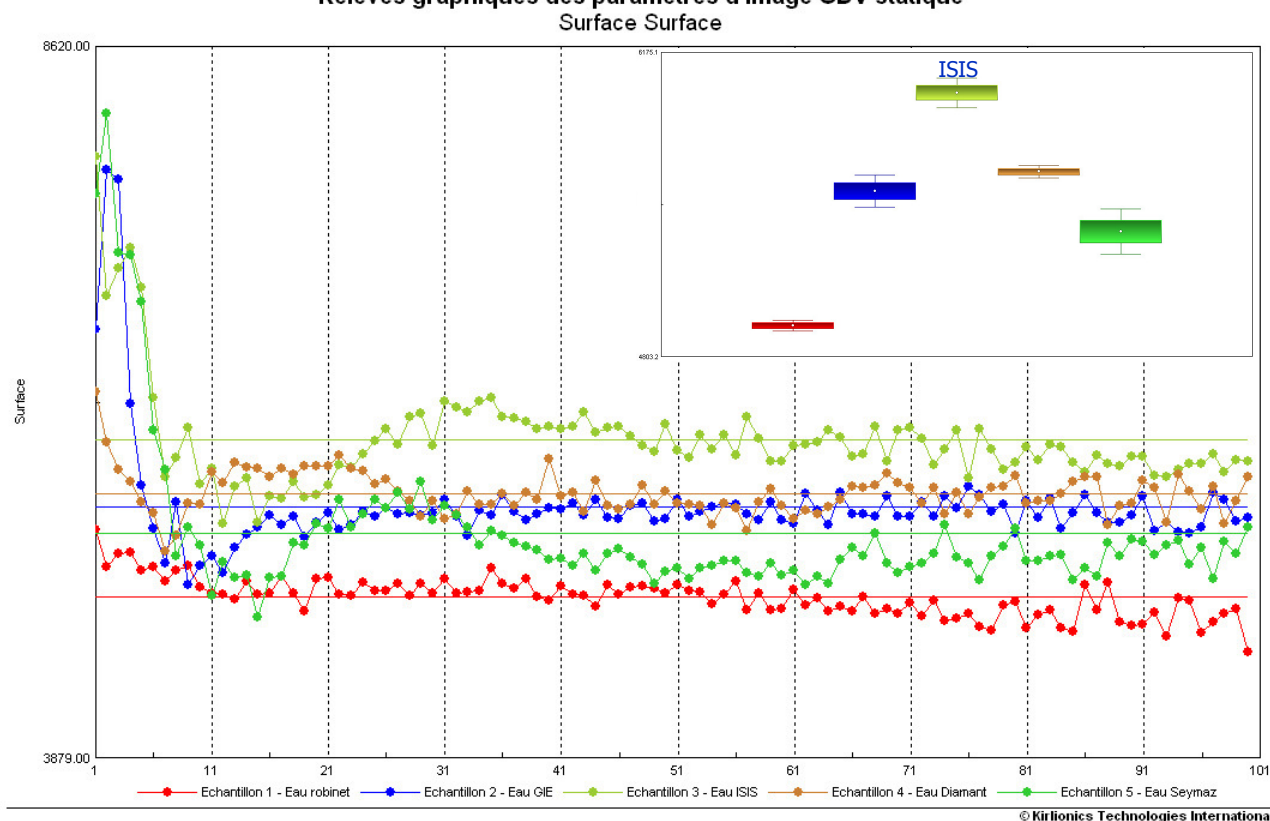
Protocole : Ces systèmes ont été testés sur la même eau du robinet afin de ne pas toucher à la composition chimique de l'eau, excepté pour un échantillon prélevé dans une rivière. Nous considérons que notre eau de base est l'eau du robinet non-dynamisée.

Nous allons passer cette eau dans les divers systèmes puis la mesurer à l'aide d'un appareil GDV Compact.

Pour chaque échantillon d'eau nous avons capturé 100 GDV-grammes de l'objet test sur une durée de 10 minutes."

GDV Scientific Laboratory

Relevés graphiques des paramètres d'image GDV statique



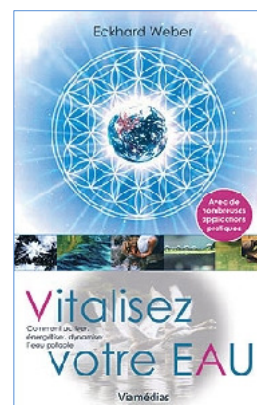
L'échantillon no 3 (Dynamiseur d'eau XL Weber-Isis) - sort vainqueur de l'analyse GDV

Les facultés de mémorisation de l'eau, ou la mémoire de l'eau

De par sa structure physique particulière semblable à du cristal liquide, l'eau peut absorber, emmagasiner et retransmettre les fréquences électromagnétiques d'autres matières et éléments. Cela est rendu possible par ce qui est appelé des "ponts d'hydrogène". Les tous derniers résultats de la recherche expliquent également de cette manière les effets de l'homéopathie. L'eau réagit comme une antenne sensible à tout son environnement (cf. les travaux des Dr Masaru Emoto et Benveniste). Des études scientifiques ont montré que même des données cosmiques ont une influence sur l'eau, telles que des constellations de planètes ou les phases de la lune. Ainsi, il est même considéré comme prouvé que l'eau possède une sorte de "mémoire": elle peut enregistrer des informations et les retransmettre.

Malheureusement, l'eau ne fait aucune différence entre les informations positives et négatives. Dans les analyses d'eau et les études qu'il a réalisées, un physicien diplômé allemand a pu clairement démontrer que même après avoir été correctement filtrée et nettoyée de substances nocives qu'elle contenait physiquement, les fréquences électromagnétiques de ces substances étaient elles toujours présentes.

Ce ne sont alors pas les substances chimiques qui influencent négativement sur l'organisme, mais les fréquences électromagnétiques (ou mémoires) nuisibles de ces polluants (métaux lourds, antibiotiques, pesticides, ...). De telles fréquences peuvent être neutralisées par le Dynamiseur d'eau XL Weber-Isis. *Eckhard Weber*



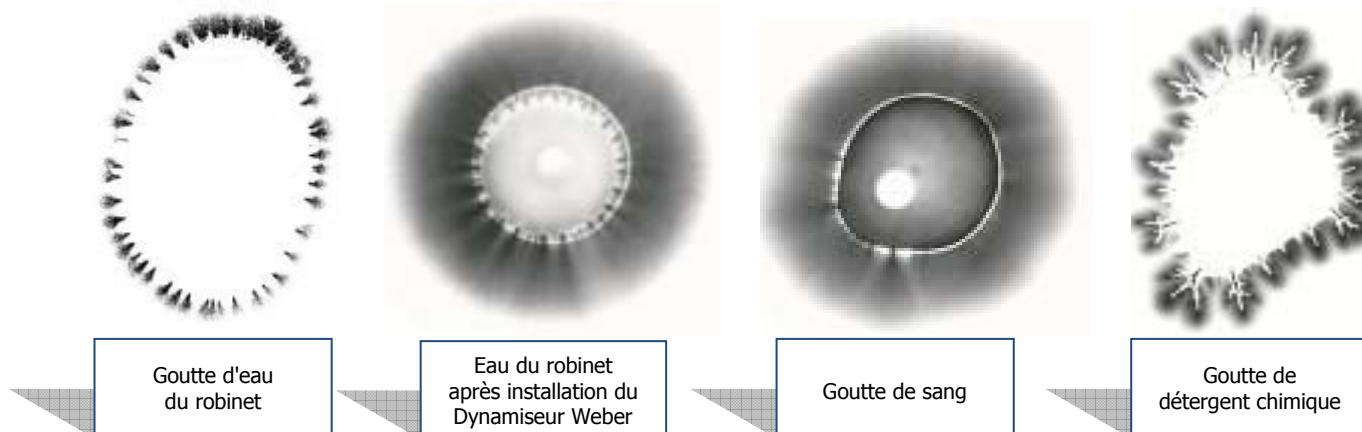
Découvrez le passionnant livre d'Eckhard Weber !

En vente au magasin

L'eau dynamisée est vivante !

Comment peut-on observer la vitalité et l'énergie d'une eau ?

Par exemple au moyen des photographies *Kirlian* qui peuvent mettre en image la vitalité d'un être humain, d'un animal ou d'une plante. Les photos Kirlian suivantes parlent d'elles-mêmes:



En comparant la deuxième photo avec la troisième, on constate à quel point une goutte d'eau dynamisée est énergétiquement semblable à une goutte de sang humain, notre propre liquide de Vie. De même, constatons les similitudes entre la première et la dernière photo.

Pourquoi ces ressemblances? Dans la Nature, l'eau est en mouvement permanent, elle se réoxygène et s'auto-nettoie constamment dans des turbulences de nature *centripète* créées notamment par les méandres des rivières. Dans notre monde moderne, nous immobilisons l'eau dans des conduites et l'y faisons circuler avec des virages à angles droits qui lui font perdre sa vitalité et son énergie à chaque détour: l'eau domestique circule dans un système de nature *centrifuge*. Les Romains possédaient déjà cette connaissance, et ils construisaient leurs canalisations avec des virages recréant les effets centripètes des tourbillons dans l'eau produits par la Nature.

Ainsi notre eau arrive-t-elle à notre robinet parfaitement traitée par nos services industriels, mais sans plus aucune énergie, vidée de toute sa force vitale, et contenant encore toutes les *fréquences électromagnétiques* (ou mémoires) des substances nocives (métaux lourds, pesticides, antibiotiques, ...) qu'elle a charrié et donc enregistré au fur et à mesure de son parcours.

Par l'émission d'un puissant faisceau d'énergie d'orgone émis en permanence sur toute l'eau circulant dans leur rayon d'action, tels une loupe concentrant l'énergie du soleil, les Dynamiseurs Weber-Isis redonnent ainsi à notre eau domestique une aide considérable pour retrouver son état énergétique naturel, effacent ses fréquences électromagnétiques (mémoires) et empêchent grandement le calcaire de se déposer dans les tuyauteries et les corps de chauffe en le conservant en suspension.

EN DEMONSTRATION A NOTRE MAGASIN

Les effets des instruments Weber-Bio ne sont pas validés par la science et la médecine traditionnelles, comme c'est souvent le cas pour les technologies alternatives. Aucune garantie ne peut être donnée quant aux résultats, et aucun traitement médical en cours ou prévu ne doit être ni interrompu ni reporté.